



21 LOVE WOOL

Kattia®



GILET

Love Wool

Une vidéo expliquant la manière de tricoter ce modèle est disponible sur: [YouTube](https://www.youtube.com/watch?v=...) - ou sur <https://www.katia.com/fr/academy>

TAILLES : -a) 38-40 -b) 42-44 -c) 46-48

Le modèle de la photo correspond à la taille : -a) 38-40

FOURNITURES

Qualité LOVE WOOL col. beige n° 101 : -a) 5 -b) 6 -c) 6 pelotes
Col orange n° 114 : -a) 1 -b) 1 -c) 1 pelote

Aiguilles : n° 10 et 12

Points employés :

Jersey end., côtes 1x1, couture au pt de côté, Intarsia

(voir page pts de base)

Intarsia (voir graphiques A et B)

ÉCHANTILLON (10 cm x 10 cm)

Avant de se lancer, il est **important** de tricoter un échantillon pour le comparer avec notre carré de 10 x 10 cm.

8 m. et 12 rgs en *jersey end.*, avec les aig. n° 12

RÉALISATION

IMPORTANT : Lire en page 3.

Pour réaliser correctement ce modèle, veuillez respecter les étapes suivantes et celles indiquées sur le patron.

- (1) **Dos :** en beige et avec les aig. n° 12, **monter** le nombre de m. indiqué. Tric. en *côtes 1x1*.
- (2) À 3 cm de hauteur totale, continuer à tric. en *jersey end.* et en *intarsia* selon la lettre -a) A -b) B -c) C du graphique A. À la fin des rgs du graphique A, continuer à tric. en beige et en *jersey end.*
- (3) **Emmanchures :** à 28 cm de hauteur totale, **rabattre** de chaque côté au début de chaque rg :
-a) 3 m. -b) 4 m. -c) 4 m.

Remarque : après avoir rabattu les m. de l'emmanchure, pour obtenir des bords bien nets, à tous les rgs sur l'envers, glisser (**sans les tricoter**) les 2 premières et dernières m. du rg.

- (4) **Épaules et encolure :** à -a) 27 cm -b) 28 cm -c) 29 cm à partir du début des emmanchures, **rabattre** de chaque côté, au début de chaque rg, le nombre de m. indiqué et **laisser** les -a) 14 m. -b) 15 m. -c) 16 m. centrales en attente.
- (5) **Devant droit :** en beige et avec les aig. n° 12, **monter** le nombre de m. indiqué. Tric. en *côtes 1x1*.
Remarque : pour que le bord droit soit bien net, à tous les rgs sur l'envers, glisser (**sans les tricoter**) les 2 dernières m. du rg.
- (6) À 3 cm de hauteur totale, continuer à tric. en *jersey end.* et en *intarsia* selon la lettre -a) A -b) B -c) C du graphique B. À la fin des rgs du graphique, continuer à tric. en beige et en *jersey end.*
- (7) **Emmanchure :** à 28 cm de hauteur totale, **rabattre** du côté gauche, au début d'un rg sur l'envers -a) 3 m. -b) 4 m. -c) 4 m.
Remarque : après avoir rabattu les m. pour l'emmanchure, pour obtenir des bords bien nets, exécuter les m. lisière comme pour le dos.
- (8) **Encolure :** à -a) 21 cm -b) 22 cm -c) 23 cm à partir du début de l'emmanchure, **rabattre** du côté droit, au début de chaque rg sur l'endroit :
-a) 1 x 5 m., 2 x 2 m., 1 x 1 m.
-b) 1 x 6 m., 2 x 2 m., 1 x 1 m.
-c) 1 x 7 m., 2 x 2 m., 1 x 1 m.
- (9) **Épaulé :** à 6 cm à partir du début de l'encolure, **rabattre** les -a) 12 m. -b) 13 m. -c) 14 m. restantes.

DEVANT GAUCHE

Tric. comme le devant droit mais en **vis-à-vis**.

MONTAGE

Les lignes colorées du patron indiquent les coutures.

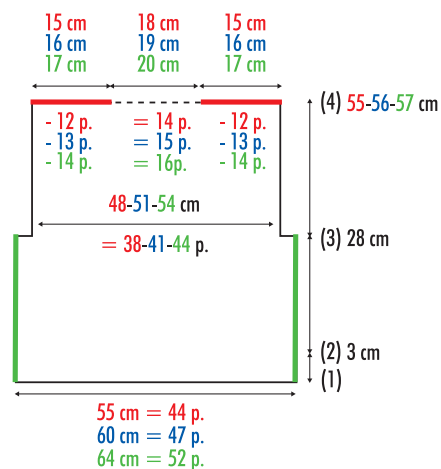
Fermer toutes les coutures au *pt de côté*.

Coudre les épaules.

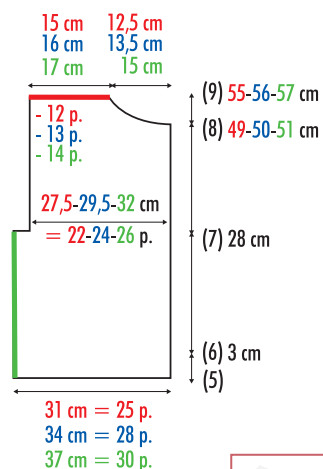
Finition encolure : en beige et avec les aig. n° 10, **relever** -a) 10 m. -b) 14 m. -c) 10 m. sur l'encolure du devant droit, **repren**dre les -a) 14 m. -b) 15 m. -c) 16 m. en attente de l'encolure du dos et **relever** -a) 10 m. -b) 14 m. -c) 10 m. sur l'encolure du devant gauche. On obtient -a) 34 m. -b) 37 m. -c) 40 m. **Rabattre** au rg suivant.

Coudre les côtés.

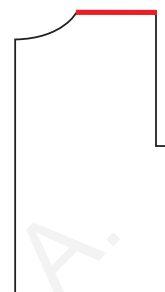
DOS



DEVANT DROIT



DEVANT GAUCHE



Abréviations

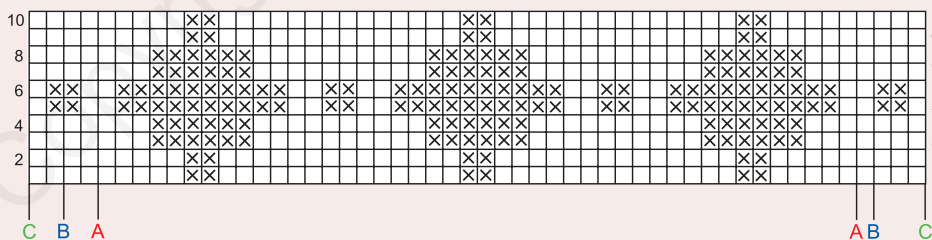
Les indications en noir sont valables pour toutes les tailles

- cm. = centimètres
- p. = mailles
- = = m. qui se trouvent sur l'aiguille
- = rabattre des mailles
- = mailles laissées en attente

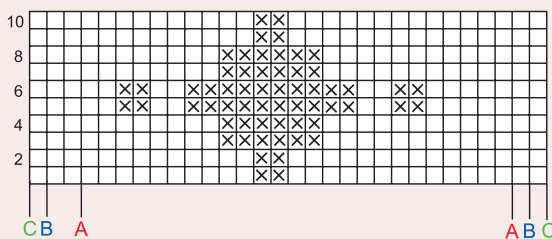
Graphiques A et B

- 1 m. en beige et en jersey end.
- × 1 m. en orange et en jersey end.

A



B





blz. 10



HES

Love Wool

De verklarende video over hoe dit model vervaardigd moet worden is te zien op: [YouTube](#) - of op onze website: www.katia.com/nl/academy

MATEN: -a) 38-40 -b) 42-44 -c) 46-48

Het model van de foto komt overeen met de maat: -a) 38-40

BENODIGD MATERIAAL

LOVE WOOL kl. beige 101: -a) 5 -b) 6 -c) 6 bollen

Kl. oranje 114: -a) 1 -b) 1 -c) 1 bol

Breinaalden: nr. 10 en nr. 12

Gebruikte steken:

R. tric.st., *boordsteek 1x1*, *naad d.m.v. platte kantsteek*, *Intarsia* (zie blz. basisst.)

Intarsia (zie grafieken A en B)

STEEKVERHOUDING

Alvorens je project te beginnen, is het **belangrijk** om een klein proeflapje te breien om te zien of dit overeenkomt met onze 10x10 cm

In *r. tric.st.*, breinaalden nr. 12
10x10 cm = 8 st. en 12 naalden.

UITVOERING

BELANGRIJK Zie blz. 3.

Voor het correct breien van dit model moet je onderstaande stappen en de stappen die aangegeven zijn op het patroon volgen.

- Rugpand:** met breinaalden nr. 12 en de kl. beige, het aantal aangegeven st. **opz.** Brei *boordsteek 1x1*.
- Bij 3 cm totale lengte, in *intarsia* verderbreien in *r. tric.st.* volgens de letter -a) A -b) B -c) C van grafiek A. Bij het beëindigen v.d. naalden v.d. grafiek, met de kl. beige verderbreien in *r. tric.st.*
- Armsgaten:** Bij 28 cm totale lengte, aan beide kanten, bij het begin van elke naald **afk.:** -a) 3 st. -b) 4 st. -c) 4 st.

Opmerking: ná het afkanten v.d. steken v.d. armsgaten, om te zorgen dat de randcen mooi afgewerkt zijn, brei in alle naalden aan de verkeerde kant v.h. werk op de volgende manier: laat de eerste 2 st. en de laatste 2 st. **zonder** te breien overglijden op de rechternaald.

- Schouders en hals:** Bij -a) 27 cm -b) 28 cm -c) 29 cm lengte, meten vanaf het begin v.d. armsgaten, aan beide kanten, bij het begin van elke naald, het aantal aangegeven st. **afk.** en de centrale -a) 14 st. -b) 15 st. -c) 16 st. **laten wachten.**

- Rechter voorpand:** met breinaalden nr. 12 en de kl. beige, het aantal aangegeven st. **opz.** Brei *boordsteek 1x1*.

Opmerking: voor een mooie afwerking v.d. rand v.h. rechter uiteinde, brei in alle naalden aan de verkeerde kant v.h. werk op de volgende manier: laat de laatste 2 st. **zonder** te breien overglijden op de rechternaald.

- Bij 3 cm totale lengte, in *intarsia* verderbreien in *r. tric.st.* volgens de letter -a) A -b) B -c) C van grafiek B. Bij het beëindigen v.d. naalden v.d. grafiek, met de kl. beige verderbreien in *r. tric.st.*

- Armsgat:** Bij 28 cm totale lengte, op het linker uiteinde, bij het begin v.d. naald aan de verkeerde kant v.h. werk **afk.:** -a) 3 st. -b) 4 st. -c) 4 st.

Opmerking: Ná het afkanten v.d. steken voor het armsgat, de rand verderbreien op dezelfde manier zoals bij het rugpand.

- Hals:** Bij -a) 21 cm -b) 22 cm -c) 23 cm lengte, meten vanaf het begin v.h. armsgat, op het rechter uiteinde, bij het begin van elke naald aan de goede kant v.h. werk **afk.:** -a) 1 maal 5 st., 2 maal 2 st., 1 maal 1 st. -b) 1 maal 6 st., 2 maal 2 st., 1 maal 1 st. -c) 1 maal 7 st., 2 maal 2 st., 1 maal 1 st.

- Schouder:** Bij 6 cm lengte, meten vanaf het begin v.d. hals, de resterende -a) 12 st. -b) 13 st. -c) 14 st. **afk.**

Linker voorpand

Breien zoals het rechter voorpand, maar in **spiegelbeeld**.

IN ELKAAR ZETTEN EN AFWERKEN

De gekleurde lijnen op het patroon geven de naden aan.

Alle naden worden **vastgenaaid** d.m.v. *platte kantsteek*.

Sluit de schoudernaden.

Afwerking hals: Met breinaalden nr. 10 en de kl. beige, over de vorm v.d. hals v.h. rechter voorpand -a) 10 st. -b) 14 st. -c) 10 st. **opnemen**, de **wachtende** -a) 14 st. -b) 15 st. -c) 16 st. v.d. hals v.h. rugpand **opnemen** en over de hals v.h. linker voorpand -a) 10 st. -b) 14 st. -c) 10 st. **opnemen**. Er zijn in totaal: -a) 34 st. -b) 37 st. -c) 40 st. Ná het opnemen van alle steken, in de volgende naald, alle st. **afk.**

Sluit de naden v.d. zijkanten.

W

E

R

K

W

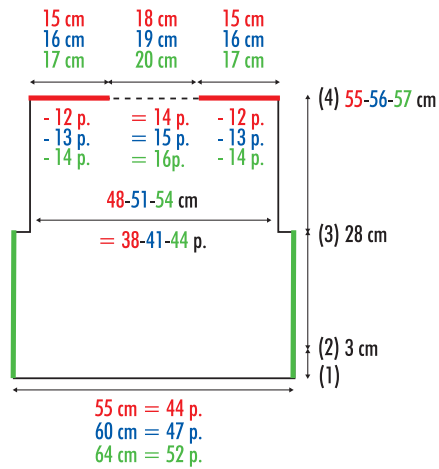
I

J

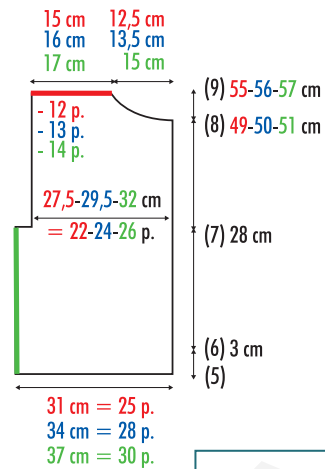
Z

E

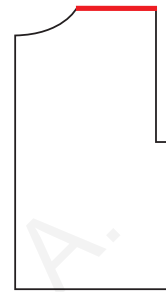
RUGPAND



RECHTER VOORPAND



LINKER VOORPAND



Afkortingen

De informatie in kl. zwart is geldig voor alle maten.

cm. = centimeters

p. = steken

= = steken die op de breinaalden staan

- = steken afkanten

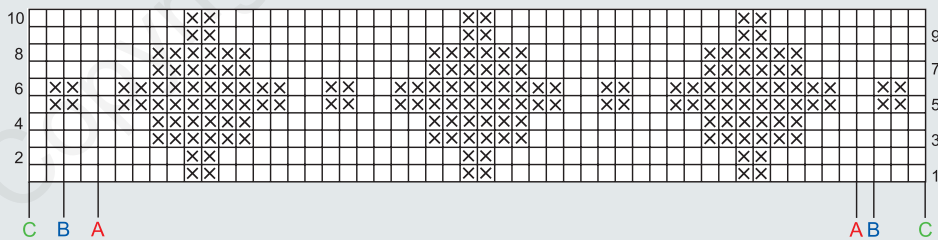
---- = steken laten wachten

Grafieken A en B

□ 1 st. in r. tric.st. met de kl. beige

× 1 st. in r. tric.st. met de kl. oranje

A



B

