



> 25 MERINO BABY / PEQUES



Level



**Katia**



> 24 VELVET FINE



Level



> 26 BASIC MERINO / MERINO CLASSIC



Level





Pull

page 16

BASIC MERINO/MERINO CLASSIC

## FR

**TAILLES :** -a) 3 mois -b) 6 mois -c) 12 mois -d) 18 mois -e) 24 mois

**Le modèle de la photo correspond à la taille :** -b) 6 mois

## FOURNITURES

Nombre de pelotes nécessaires en qualité BASIC MERINO (50 g) col. bleu ciel clair n° 93 : -a) 2 -b) 2 -c) 3 -d) 3 -e) 4 pelotes  
Col. rouge framboise n° 75, col. orangé n° 92 : -a) 1 -b) 1 -c) 1 -d) 1 -e) 1 pelote de chaque coloris.

Nombre de pelotes nécessaires en qualité MERINO CLASSIC (100 g) col. bleu ciel clair n° 93 : -a) 1 -b) 1 -c) 2 -d) 2 -e) 2 pelotes  
Col. rouge framboise n° 75, col. orangé n° 92 : -a) 1 -b) 1 -c) 1 -d) 1 -e) 1 pelote de chaque coloris.

2 boutons

Aiguilles	Points employés
N° 3,5 et n° 4	<ul style="list-style-type: none"> <li>• Côtes 2x2</li> <li>• Jersey end.</li> <li>- Pt de sable (voir explication)</li> <li>- Torsades (voir graphiques A et B)</li> <li>- Pt d'Aran (voir graphique C)</li> <li>- Boutonniers (voir explication)</li> <li>• Couture au pt de côté</li> </ul>

• Voir explications dans Points de base

**Pt de sable :** 1<sup>er</sup> rg (sur l'endroit) : \* 1 m. end., 1 m. env. \*. Tric. de \* à \*.

**2<sup>e</sup> rg :** tric. tout à l'env.  
Répéter ces 2 rgs.

**Boutonniers :** de la pointe de l'aiguille à laine, lever l'entremaille (fil horizontal reliant 2 m.) et le **coudre** sur la m. du dessus. Puis lever l'entremaille du rg précédent et le **coudre** d'un point sur la m. du dessous.

## ÉCHANTILLON (10 cm x 10 cm)

22 m. et 27 rgs en jersey end., avec les aig. n° 3,5

## DOS

En orangé et avec les aig. n° 4, **monter** -a) 54 m. -b) 58 m. -c) 62 m. -d) 68 m. -e) 72 m. et tric. au pt de sable.

À 4 cm de hauteur totale, sur l'endroit, continuer à tric. en bleu ciel clair et en jersey end.

**Emmanchures :** à -a) 14 cm -b) 16 cm -c) 18 cm -d) 20 cm -e) 22 cm de hauteur totale, **rabattre** 5 m. de chaque côté, au début du rg.

Il reste -a) 44 m. -b) 48 m. -c) 52 m. -d) 58 m. -e) 62 m.

**Encolure :** à -a) 23 cm -b) 26 cm -c) 29 cm -d) 32 cm -e) 35 cm à partir du début des emmanchures, **laisser en attente** les -a) 11 m. -b) 12 m. -c) 13 m. -d) 15 m. -e) 16 m. de bordure et **rabattre** les -a) 22 m. -b) 24 m. -c) 26 m. -d) 28 m. -e) 30 m. centrales.

**Épaule gauche :** continuer à tric. les -a) 11 m. -b) 12 m. -c) 13 m. -d) 15 m. -e) 16 m. restantes en côtes 2x2, en commençant par -a) 1 m. end. -b) 2 m. env. -c) 1 m. end. -d) 1 m. end. -e) 2 m. env. et en terminant par 2 m. end.

Tric. 4 rgs puis **rabattre**.

**Épaule droite :** reprendre les -a) 11 m. -b) 12 m. -c) 13 m. -d) 15 m. -e) 16 m. en attente, tric. 2 rgs en jersey end. puis **rabattre**.

## DEVANT

En orangé et avec les aig. n° 4, **monter** -a) 54 m. -b) 58 m. -c) 62 m. -d) 68 m. -e) 72 m. et tric. au pt de sable.

À 4 cm de hauteur totale, sur l'endroit, continuer à tric. en bleu ciel clair et avec la répartition suivante :

Tric. les -a) 8 -b) 10 -c) 12 -d) 15 -e) 17 premières et dernières m. en jersey end., répartir **6 augm.** sur les 38 m. centrales et tric. les 44 m. comme suit : 10 m. en torsades selon le graphique A, 24 m. au pt d'Aran selon le graphique C, 10 m. en torsades selon le graphique B.

On obtient -a) 60 m. -b) 64 m. -c) 68 m. -d) 74 m. -e) 78 m.

**Emmanchures :** à -a) 14 cm -b) 16 cm -c) 18 cm -d) 20 cm -e) 22 cm de hauteur totale, **rabattre** 5 m. de chaque côté, au début du rg.

Il reste -a) 50 m. -b) 54 m. -c) 58 m. -d) 64 m. -e) 68 m.

**Encolure :** à -a) 20 cm -b) 23 cm -c) 26 cm -d) 29 cm -e) 32 cm de hauteur totale, sur l'envers, **diminuer** les 6 m. **augmentées** sur les m. centrales au début des torsades et du pt d'Aran.

Il reste -a) 44 m. -b) 48 m. -c) 52 m. -d) 58 m. -e) 62 m.

Au rg suivant sur l'endroit, **rabattre** les -a) 10 m. -b) 12 m. -c) 14 m. -d) 16 m. -e) 18 m. centrales et continuer à tric. chaque côté séparément, **en rabattant** du côté de l'encolure, au début de chaque rg sur l'endroit, 1 x 3 m., 1 x 2 m., 1 x 1 m.

**Épaule droite :** à 4 cm à partir du début de l'encolure, **rabattre** les -a) 11 m. -b) 12 m. -c) 13 m. -d) 15 m. -e) 16 m. restantes.

**Épaule gauche :** à 3 cm à partir du début de l'encolure, continuer à tric. les -a) 11 m. -b) 12 m. -c) 13 m. -d) 15 m. -e) 16 m. restantes en côtes 2x2, en commençant par 2 m. end. et en terminant par -a) 1 m. end. -b) 2 m. env. -c) 1 m. end. -d) 1 m. end. -e) 2 m. env. Tric. 4 rgs puis **rabattre**.

## MANCHES

En rouge framboise et avec les aig. n° 4, **monter** -a) 36 m. -b) 38 m. -c) 40 m. -d) 44 m. -e) 46 m. et tric. au pt de sable.

À 4 cm de hauteur totale, à un rg sur l'endroit, continuer à tric. en bleu ciel clair et avec la répartition suivante : tric. les -a) 7 -b) 8 -c) 9 -d) 11 -e) 12 premières et dernières m. en jersey end., répartir **2 augm.** sur les 22 m. centrales et tric. 24 m. au pt d'Aran selon le graphique C.

## En même temps :

À 4 cm de hauteur totale, **augmenter** de chaque côté, à 1 m. de chaque bord, comme suit :

-a) tous les 8 rgs : 3 x 1 m.  
-b) alternativement tous les 6 et 8 rgs : 4 x 1 m.  
-c) alternativement tous les 6 et 8 rgs : 5 x 1 m.  
-d) alternativement tous les 6 et 8 rgs : 6 x 1 m.  
-e) alternativement tous les 6 et 8 rgs : 7 x 1 m.  
On obtient -a) 44 m. -b) 48 m. -c) 52 m. -d) 58 m. -e) 62 m.

À -a) 18 cm -b) 20 cm -c) 22 cm -d) 24 cm -e) 26 cm de hauteur totale, **rabattre** simplement.

## MONTAGE

**Fermer** toutes les coutures au pt de côté.

**Coudre** l'épaule droite.

**Col :** en bleu ciel clair et avec les aig. n° 3,5, **relever** toutes les m. sur l'encolure, **en augmentant** ou **en diminuant** le nombre de m. nécessaire au 1<sup>er</sup> rg pour obtenir -a) 31 m. -b) 33 m. -c) 37 m. -d) 39 m. -e) 43 m. sur l'encolure du dos et la hauteur de l'ouverture de l'épaule dos et -a) 41 m. -b) 43 m. -c) 47 m. -d) 49 m. -e) 53 m. sur l'encolure du devant et la hauteur de l'ouverture de l'épaule devant. Sur le total des -a) 72 m. -b) 76 m. -c) 84 m. -d) 88 m. -e) 96 m., tric. 4 rgs en côtes 2x2, en commençant et en terminant par 3 m. end. **Rabattre** les m. comme elles se présentent (à l'end. les m. end. et à l'env. les m. env.).

**Boutonniers :** former 1 **boutonnière** à 1 cm de l'extrémité gauche du col du devant et 1 autre **boutonnière** sur l'ouverture de l'épaule devant.

**Coudre** les boutons sur l'ouverture du dos, en face des boutonnières.

**Appliquer** et **coudre** les manches, en faisant coïncider le milieu du haut de la manche et la couture de l'épaule et les extrémités au début des emmanchures.

**Coudre** le dessous des manches et les côtés.

## NL

**MATEN:** -a) 60 cm -b) 67 cm -c) 74 cm -d) 81 cm -e) 86 cm

**Het model van de foto komt overeen met de maat:** -b) 67 cm

## BENODIGD MATERIAAL

Benodigd aantal bollen BASIC MERINO (50 gr) kl. 93 hemelsblauw: -a) 2 -b) 2 -c) 3 -d) 3 -e) 4 bollen

Kl. 75 framboosrood, kl. 92 oranje: -a) 1 -b) 1 -c) 1 -d) 1 -e) 1 bol van elke kleur.

Benodigd aantal bollen met MERINO CLASSIC (100 gr) kl. 93 hemelsblauw: -a) 1 -b) 1 -c) 2 -d) 2 -e) 2 bollen

Kl. 75 framboosrood, kl. 92 oranje: -a) 1 -b) 1 -c) 1 -d) 1 -e) 1 bol van elke kleur.  
2 knopen.

Breinaalden	Gebruikte steken
Nr. 3 ½ en nr. 4	<ul style="list-style-type: none"> <li>• <i>Boordsteek 2x2</i></li> <li>• <i>R. tric.st.</i></li> <li>- <i>Zandkorrelsteek</i> (zie beschrijving)</li> <li>- <i>Kabelsteek</i> (zie grafieken A en B)</li> <li>- <i>lerse steek</i> (zie grafiek C)</li> <li>- <i>Knoopsgaten</i> (zie beschrijving)</li> <li>• <i>Naad d.m.v. platte kantsteek</i></li> </ul>
• Zie beschrijvingen bij basissteken	

**Zandkorrelsteek:** 1e naald (aan de goede kant v.h. werk): brei \* 1 st. r., 1 st. av. \*, herhaal van \* tot \*.

**2e naald:** alle st. av. breien. Herhaal deze 2 naalden.

**Knoopsgat:** Met de punt van een wolnaald, de horizontale draad opnemen die tussen 2 st. valt en deze draad **vastnaaien** d.m.v. een steek over de st. die hierboven valt. Vervolgens, de horizontale draad v.d. voorafgaande naald opnemen en deze draad d.m.v. een steek **vastnaaien** over de st. die hieronder valt.

#### STEEKVERHOUDING

In *r. tric.st.*, breinaalden nr. 3 ½ 10x10 cm = 22 st. en 27 naalden.

#### RUGPAND

Met de kl. oranje en breinaalden nr. 4, -a) 54 st. -b) 58 st. -c) 62 st. -d) 68 st. -e) 72 st. opz. Brei *zandkorrelsteek*.

Bij 4 cm totale lengte, in een naald aan de goede kant v.h. werk, de kleur **wisselen** voor kl. hemelsblauw en verderbreien in *r. tric.st.*

**Mouwinzetten:** Bij -a) 14 cm -b) 16 cm -c) 18 cm -d) 20 cm -e) 22 cm totale lengte, aan beide kanten, bij het begin van elke naald 1 maal 5 st. afk.

Er zijn hierna: -a) 44 st. -b) 48 st. -c) 52 st. -d) 58 st. -e) 62 st.

**Hals:** Bij -a) 23 cm -b) 26 cm -c) 29 cm -d) 32 cm -e) 35 cm lengte, meten vanaf het begin v.d. mouwinzetten, de eerste -a) 11 st. -b) 12 st. -c) 13 st. -d) 15 st. -e) 16 st. **laten wachten** en de midd. -a) 22 st. -b) 24 st. -c) 26 st. -d) 28 st. -e) 30 st. afk.

**Linker schouder:** over de resterende -a) 11 st. -b) 12 st. -c) 13 st. -d) 15 st. -e) 16 st. verderbreien in *boordsteek 2x2*, beginnend met -a) 1 st. r. -b) 2 st. av. -c) 1 st. r. -d) 1 st. r. -e) 2 st. av. en eindigend met 2 st. r.

Brei 4 naalden en hierna de st. afk.

**Rechter schouder:** de wachtende -a) 11 st. -b) 12 st. -c) 13 st. -d) 15 st. -e) 16 st. **opnemen**, brei 2 naalden in *r. tric.st.* en hierna de st. afk.

#### VOORPAND

Met de kl. oranje en breinaalden nr. 4, -a) 54 st. -b) 58 st. -c) 62 st. -d) 68 st. -e) 72 st. opz. Brei *zandkorrelsteek*.

Bij 4 cm totale lengte, in een naald aan de goede kant v.h. werk, de kleur **wisselen** voor kl. hemelsblauw en verderbreien met onderstaande steekverdeling:

Brei de -a) 8 st. -b) 10 st. -c) 12 st. -d) 15 st. -e) 17 st. op beide uiteinden in *r. tric.st.*, **meerder 6 st.** verdeeld over de midd. 38 st. en brei 44 st. op de volgende manier: 10 st. in *kabelsteek* volgens grafiek A, 24 st. in *lerse steek* volgens grafiek C, 10 st. in *kabelsteek* volgens grafiek B.

Er zijn hierna: -a) 60 st. -b) 64 st. -c) 68 st. -d) 74 st. -e) 78 st.

**Mouwinzetten:** Bij -a) 14 cm -b) 16 cm -c) 18 cm -d) 20 cm -e) 22 cm totale lengte, aan beide kanten, bij het begin van elke naald 1 maal 5 st. afk.

Er zijn hierna: -a) 50 st. -b) 54 st. -c) 58 st. -d) 64 st. -e) 68 st.

**Hals:** Bij -a) 20 cm -b) 23 cm -c) 26 cm -d) 29 cm -e) 32 cm totale lengte, aan de verkeerde kant v.h. werk, **minder** de 6 st. die voorheen **gemeerderd** zijn over de centrale st. bij het begin v.d. *kabelsteek* en de *lerse steek*. Er zijn hierna: -a) 44 st. -b) 48 st. -c) 52 st. -d) 58 st. -e) 62 st.

In de volgende naald aan de goede kant v.h. werk, de midd. -a) 10 st. -b) 12 st. -c) 14 st. -d) 16 st. -e) 18 st. afk. en hierna elk deel apart verderbreien. Aan de halskant, bij het begin van elke naald aan de goede kant v.h. werk **afk.:** 1 maal 3 st., 1 maal 2 st., 1 maal 1 st.

**Rechter schouder:** Bij 4 cm lengte, meten vanaf het begin v.d. hals, de resterende -a) 11 st. -b) 12 st. -c) 13 st. -d) 15 st. -e) 16 st. afk.

**Linker schouder:** Bij 3 cm lengte, meten vanaf het begin v.d. hals, over de resterende -a) 11 st. -b) 12 st. -c) 13 st. -d) 15 st. -e) 16 st. verderbreien in *boordsteek 2x2*, beginnend met 2 st. r. en eindigend met -a) 1 st. r. -b) 2 st. av. -c) 1 st. r. -d) 1 st. r. -e) 2 st. av. Brei 4 naalden en hierna de st. afk.

#### MOUWEN

Met de kl. framboosrood en breinaalden nr. 4, -a) 36 st. -b) 38 st. -c) 40 st. -d) 44 st. -e) 46 st. opz. Brei *zandkorrelsteek*.

Bij 4 cm totale lengte, in een naald aan de goede kant v.h. werk, de kleur **wisselen** voor kl. hemelsblauw en verderbreien met navolgende steekverdeling: brei de -a) 7 st. -b) 8 st. -c) 9 st. -d) 11 st. -e) 12 st. op beide uiteinden in *r. tric.st.*, **meerder 2 st.** verdeeld over de midd. 22 st. en brei 24 st. in *lerse steek* volgens grafiek C.

#### Tegelijkertijd:

Bij 4 cm totale lengte, **meerder** aan beide kanten, op 1 st. vanaf elke kant:

-a) elke 8e naald: 3 maal 1 st.

-b) afwisselend elke 6e naald en elke 8e naald: 4 maal 1 st.

-c) afwisselend elke 6e naald en elke 8e naald: 5 maal 1 st.

-d) afwisselend elke 6e naald en elke 8e naald: 6 maal 1 st.

-e) afwisselend elke 6e naald en elke 8e naald: 7 maal 1 st.

Er zijn hierna: -a) 44 st. -b) 48 st. -c) 52 st. -d) 58 st. -e) 62 st.

Bij -a) 18 cm -b) 20 cm -c) 22 cm -d) 24 cm -e) 26 cm totale lengte, alle st. losjes afk.

Brei de andere mouw idem.

#### IN ELKAAR ZETTEN EN AFWERKEN

Alle naden worden **vastgenaaid** d.m.v. *platte kantsteek*.

**Sluit** de rechter schoudernaad.

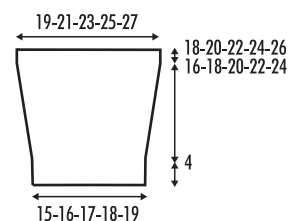
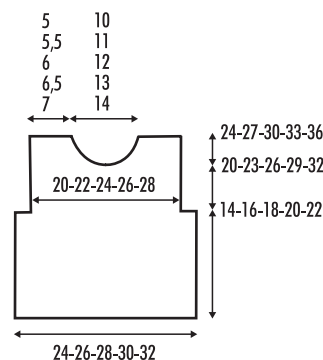
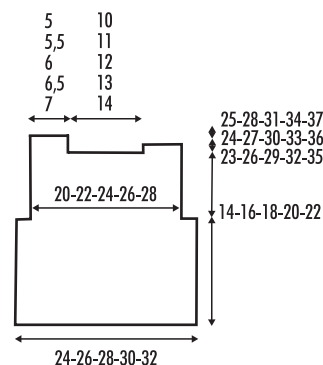
**Kraag:** met de kl. hemelsblauw en breinaalden nr. 3 ½, alle st. rondom de hals **opnemen**, **meerder** of **minder** hierbij verdeeld over de 1e naald het benodigd aantal st. tot er over de hals v.h. rugpand en lengte v.d. schouderopening v.h. rugpand -a) 31 st. -b) 33 st. -c) 37 st. -d) 39 st. -e) 43 st. zijn en er over de hals v.h. voorpand en lengte v.d. schouderopening v.h. voorpand -a) 41 st. -b) 43 st. -c) 47 st. -d) 49 st. -e) 53 st. zijn. Brei over totaal -a) 72 st. -b) 76 st. -c) 84 st. -d) 88 st. -e) 96 st. in *boordsteek 2x2*, beginnend en eindigend met 3 st. r.

Brei 4 naalden en hierna de st. afk. zoals deze voorkomen (= de st. die r. voorkomen r. afkanten en de st. die av. voorkomen av. afkanten).

**Knoopsgaten:** vorm het eerste *knoopsgat* op 1 cm vanaf het linker uiteinde v.d. kraag v.h. voorpand en vorm het tweede *knoopsgat* bij de schouderopening v.h. voorpand. **Naai** de knopen aan de opening v.h. rugpand, tegenover de knoopsgaten.

**Bevestig** de mouwen, met het midden v.d. bovenkant v.d. mouw aan de schoudernaad en de uiteinden v.d. bovenkant v.d. mouw aan het begin v.d. mouwinzetten v.h. rugpand en het voorpand. **Vastnaaien.**

**Sluit** de binnenkant v.d. mouwen en naden v.d. zijkanten.



### Graphique A

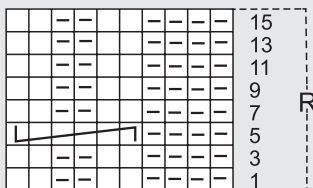
Aux rgs sur l'envers, tric. les mailles comme elles se présentent.

R Répéter

□ 1 m. end.

- 1 m. env.

↙ passer 4 m. sur une aig. aux. placée derrière le travail, tric. 2 m. end. et, sur les 4 m. de l'aig. aux., tric. 2 m. env. et 2 m. end.



### Grafiek A

In de even naalden, de st. breien zoals deze voorkomen.

R Herhalen

□ 1 st. r.

- 1 st. av.

↙ zet 4 st. op een hulpnaald aan de achterkant v.h. werk. brei 2 st. r. en brei hierna de 4 st. v.d. hulpnaald: 2 st. av. en 2 st. r.

### Graphique B

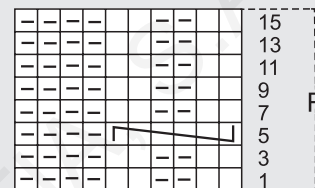
Aux rgs sur l'envers, tric. les mailles comme elles se présentent.

R Répéter

□ 1 m. end.

- 1 m. env.

↘ passer 2 m. sur une aig. aux. placée devant le travail, sur les 4 m. suivantes, tric. 2 m. end. et 2 m. env. et tric. les 2 m. de l'aig. aux. à l'end.



### Grafiek B

In de even naalden, de st. breien zoals deze voorkomen.

R Herhalen

□ 1 st. r.

- 1 st. av.

↘ zet 2 st. op een hulpnaald aan de voorkant v.h. werk, brei de volgende 4 st.: 2 st. r., 2 st. av. en brei hierna de 2 st. v.d. hulpnaald r.

### Graphique C

Aux rgs sur l'envers, tric. les mailles comme elles se présentent.

R Répéter

□ 1 m. end.

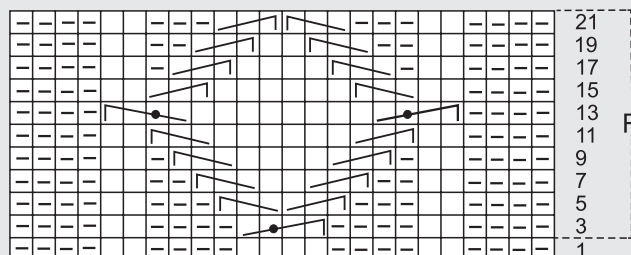
- 1 m. env.

↘ passer 2 m. sur une aig. aux. placée devant le travail, tric. 1 m. end. et les 2 m. de l'aig. aux. à l'end.

↙ passer 1 m. sur une aig. aux. placée derrière le travail, tric. 2 m. end. et la m. de l'aig. aux. à l'end.

↘ passer 2 m. sur une aig. aux. placée devant le travail, tric. 2 m. end. et les 2 m. de l'aig. aux. à l'end.

↙ passer 2 m. sur une aig. aux. placée derrière le travail, tric. 2 m. end. et les 2 m. de l'aig. aux. à l'end.



### Grafiek C

In de even naalden, de st. breien zoals deze voorkomen.

R Herhalen

□ 1 st. r.

- 1 st. av.

↘ zet 2 st. op een hulpnaald aan de voorkant v.h. werk, brei 1 st. r. en brei hierna de 2 st. v.d. hulpnaald r.

↙ zet 1 st. op een hulpnaald aan de achterkant v.h. werk, brei 2 st. r. en brei hierna de st. v.d. hulpnaald r.

↘ zet 2 st. op een hulpnaald aan de voorkant v.h. werk, brei 2 st. r. en brei hierna de 2 st. v.d. hulpnaald r.

↙ zet 2 st. op een hulpnaald aan de achterkant v.h. werk, brei 2 st. r. en brei hierna de 2 st. v.d. hulpnaald r.